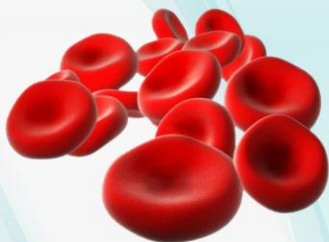




بیمارستان حضرت آیت ا... العظمی گلپایگانی (ره)
مدیریت خدمات پرستاری - آموزش به بیمار



فاویسم



تهیه کننده:
واحد آموزش به بیمار و ارتقای سلامت همگانی

www.golpaygani-h.ir

۰۲۵ ۳۱۶ ۱۱۱۱



- دقت کنید بیمارتان در معرض برخی مواد شیمیایی مانند نفتالین، بنزن، و حشره کشها قرار نگیرد.
- اگر به کودک فاویسمی خود شیر میدهید، شما هم باید از مصرف باقلا خودداری کنید و حتی اگر یه دانه هم مصرف نمودید باید تا سه روز شیر مادر را قطع نمایید.
- کودک را تا ۴۸ ساعت بعد از رفع علائم وادار به استراحت کنید.
- پس از آن کودک می تواند تدریجاً فعالیت های عادی خود را از سر گیرد.

منابع:

کتاب داخلی و جراحی برون و سوارث
better health

مراقبت:

- وقتی بیمار شما در معرض بعضی از داروها که ذکر خواهد شد قرار گیرد و یا به بعضی عفونتها مبتلا شود و باقلائی خام یا پخته مصرف نماید ۲۴ تا ۴۸ ساعت و بعضی اوقات ۵ تا ۲۴ ساعت پس از تماس ، علائم به شکل تب، تهوع، استفراغ، دل درد، اسهال، تیره شدن ادرار، رنگ پریدگی، سرگیجه، کاهش ادرار و تپش قلب ظاهر میشود. در صورت مشاهده علائم فوق کودک خود را به نزدیکترین مرکز درمانی برسانید.
- حتی لمس کردن باقلا و یا رد شدن از کنار مزارع باقلا در خیلی از کودکان علائم بیماری را ظاهر می سازد و مادران این نکته را مد نظر داشته باشند.
- در صورت بروز تب، کودک را با آب ولرم تن شویه کنید. از شیاف استامینوفن استفاده و به نزدیکترین مرکز درمانی مراجعه نمایید.
- در صورت مشاهده یکی از علائم فاویسم به بیمارتان مایعات شیرین و بیرنگ مانند آب بسیار و یا آب انگور بدهید و به درمانگاه یا بیمارستان مراجعه کنید.

توضیح بیماری فاویسم:

اگر یکی از آنزیم های بدن (به نام G6PD) که در تمام سلولهای بدن موجود است، در بدن افراد دچار نقص و یا کمبود شود ممکن است باعث کم خونی شود، زیرا گلبولهای قرمز بیمار که به بعضی از مواد حساس بوده و مواجهه با این مواد موجب پاره شدن غشاء سلول گلبولهای قرمز شده و محتویات آن بیرون می ریزد و در این حالت فرد دچار کم خونی شده و ادرارش پر رنگ می شود که به آن فاویسم می گویند.

باقلا از جمله مواد غذایی است که در لوله گوارش و در ضمن فرآیندهای شیمیایی عمل هضم به موادی تبدیل می شوند که می توانند به محض تماس با غشاء گلبولهای قرمز در افرادی که کمبود آنزیم مذکور را دارند، آنها را منهدم نموده و از بین ببرند و شخص به فاویسم مبتلا می شود. بنابراین این افراد باید از خوردن باقلای تازه و خام اجتناب کنند.

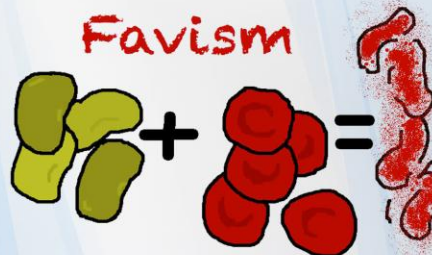
این بیماری بیشتر در پسرها دیده میشود ولی ممکن است در دخترها هم اتفاق بیفتد.

علل بیماری:

از عللی که در بروز این بیماری دخالت دارند به موارد زیر می توان اشاره نمود:

- بعضی داروهای ضد باکتری، بعضی داروهای ضد مالاریا، مواد شیمیایی مانند نفتالین
- بعضی از بیماری ها مانند (هیپاتیت، اسیدوز دیابتی)
- مصرف باقلا و گاهی حتی تماس با باقلا

Favism



علائم بالینی:

به دنبال ایجاد فاویسم علائم بصورت زیر در بیمار مشاهده می شود:

• علائم عمومی:

سردرد، تهوع، استفراغ، رنگ پریدگی و زردی پوست و ناخن و پلک، بی حالی، افزایش ضربان قلب و افزایش تعداد تنفس و تب

• علائم اختصاصی:

زردی (یرقان) پوست و مخاط و تغییر رنگ ادرار (بصورت پر رنگ و رنگ چای)

• در موارد پیشرفته کاهش سطح هوشیاری و افت فشار خون و گاه نارسائی کلیه نیز اتفاق میفتد.

درمان بیماری:

درمان این بیماران، درمان حمایتی است هدف پیشگیری از رسوب، هموگلوبین در کلیه ها انجام خواهد شد و عمدتاً نیاز به بستری بیمار در یک مرکز پزشکی است و گاهی حتی نیاز می شود تزریق خون صورت گیرد.

• برای کودک شما آزمایشات خون و جمع آوری ادرار بصورت چند مرحله ای با هدف بررسی میزان دفع هموگلوبین انجام خواهد شد.